

Prueba TELPAS de lectura

Preguntas y respuestas sobre la revisión de los estándares

1. ¿Qué son los estándares de los niveles de dominio de la prueba TELPAS de lectura?

El programa TELPAS (*Texas English Language Proficiency Assessment System*) fue creado para evaluar el progreso que han logrado los estudiantes ELL (*English Language Learner*) en su dominio del idioma inglés. TELPAS mide el aprendizaje del idioma inglés basándose en los estándares ELPS (*Texas English Language Proficiency Standards*), que son parte del currículo TEKS (*Texas Essential Knowledge and Skills*). Los ELPS son estándares específicos del currículo para el aprendizaje de un segundo idioma y sirven para apoyar a los estudiantes ELL en la adquisición de un inglés académico. Además, los estándares ELPS les permiten participar de manera significativa en la instrucción académica regular que reciben en inglés en el grado que cursan.

El Título III, artículo A de la Ley de Educación Primaria y Secundaria (ESEA, por sus siglas en inglés) requiere que los estados lleven a cabo cada año evaluaciones estatales del nivel de dominio de inglés de los estudiantes ELL, desde kindergarten hasta 12^o grado, en las áreas de lenguaje que incluyen: escuchar, hablar, leer y escribir. Los estudiantes reciben un nivel de dominio en cada una de estas áreas, el cual puede ser principiante, intermedio, avanzado o avanzado superior.

El dominio en lectura del 2^o al 12^o grado se mide con una prueba estandarizada de opción múltiple, conocida como prueba TELPAS de lectura. En esta prueba el dominio de lectura en inglés se determina comparando la puntuación que logró el estudiante con la puntuación establecida del nivel de dominio correspondiente. Las descripciones de los niveles de dominio de TELPAS se pueden encontrar en la siguiente dirección de internet:

<http://www.tea.state.tx.us/WorkArea/linkit.aspx?LinkIdentifier=id&ItemID=2147489015&libID=2147489014>

2. ¿En qué consiste la revisión de los estándares?

Al adoptarse un conjunto de estándares para una evaluación, estos estándares se pueden aplicar siempre y cuando se consideren apropiados para reflejar los niveles de dominio de los estudiantes en la evaluación. En un programa de evaluación, los estándares se pueden volver a establecer cuando ocurre un cambio en el programa de evaluación o en el currículo que se evalúa, o simplemente como una revisión periódica para verificar que los estándares siguen siendo apropiados.

3. ¿Por qué se revisaron los estándares de los niveles de dominio de la prueba de lectura de TELPAS?

La prueba TELPAS de lectura es una prueba de opción múltiple que se administra en línea y cubre del 2^o al 12^o grado. Estos grados están divididos en seis grupos: 2^o, 3^o, 4^o y 5^o, 6^o y 7^o, 8^o y 9^o, y del 10^o al 12^o. Los estándares originales del nivel de dominio de lectura de TELPAS se

establecieron en el año 2008, cuando las pruebas TAKS (*Texas Assessment of Knowledge and Skills*) componían el programa de evaluación estatal. Los estándares originales de la prueba TELPAS de lectura se establecieron de tal manera que estuvieran alineados en cierta medida con las pruebas TAKS. No obstante, con el cambio de las pruebas TAKS al nuevo programa de pruebas STAAR (*State of Texas Assessments of Academic Readiness*) en el periodo 2011-2012 fue necesaria una revisión de los estándares originales del nivel de dominio de la prueba TELPAS de lectura, a fin de que el desempeño en TELPAS pudiera ser un indicador significativo del nivel de dominio del inglés que se requiere para tener éxito en las pruebas STAAR de lectura.

4. ¿Se revisarán los estándares de los niveles de dominio de TELPAS en las otras áreas de lenguaje (hablar, escuchar y escribir)?

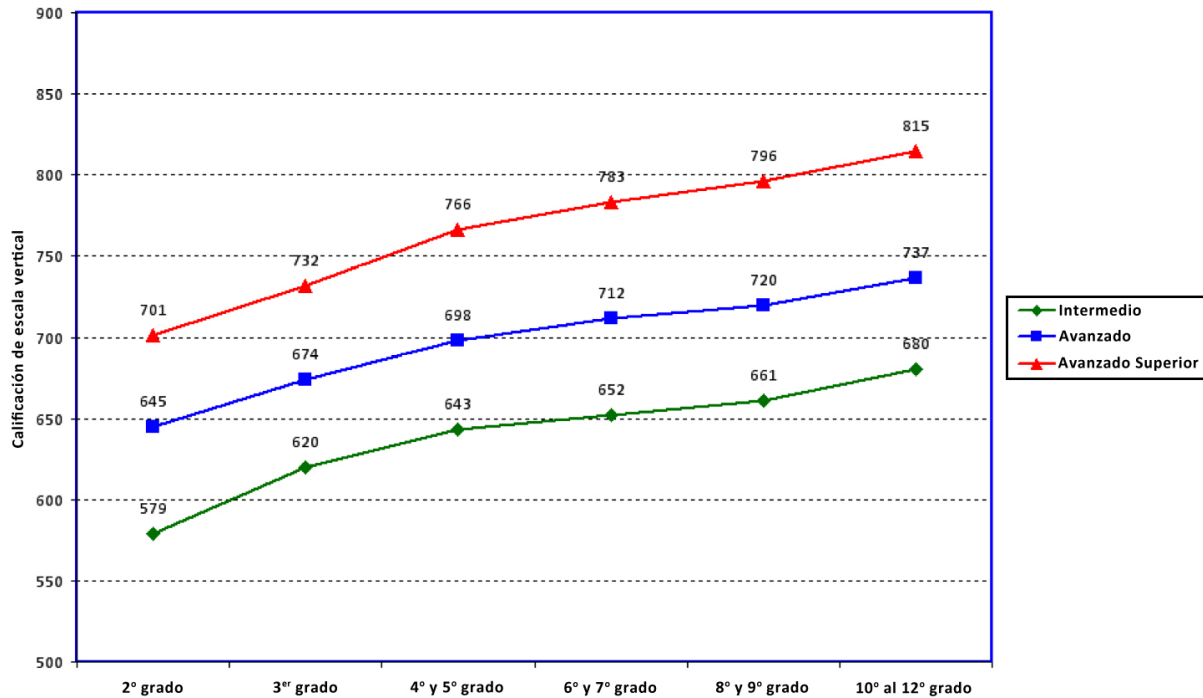
Los maestros de los estudiantes califican de manera holística las áreas de TELPAS de hablar, escuchar y escribir usando las descripciones del nivel de desempeño (PLDs, por sus siglas en inglés) como criterios de evaluación. Ya que las descripciones de los niveles de desempeño siguen proporcionando descripciones adecuadas en los cuatro niveles de dominio de TELPAS en las áreas que se califican de manera holística, no fue necesario revisar los estándares de los niveles de dominio para estas tres áreas de lenguaje.

5. ¿Cuándo entrarán en vigor los nuevos estándares de los niveles de dominio de la prueba TELPAS de lectura?

Los nuevos estándares para la prueba TELPAS de lectura entrarán en vigor a partir de la administración que se llevará a cabo en la primavera del 2014.

6. ¿De qué manera se usó la escala vertical en el proceso de revisión de los estándares de la prueba TELPAS de lectura?

La escala vertical para la prueba TELPAS de lectura conecta de forma empírica el desempeño del estudiante desde 2^o grado hasta el grupo del 10^o al 12^o grado. Como las calificaciones de escala vertical se pueden comparar de un grado a otro para medir el progreso en el aprendizaje del idioma inglés, la escala vertical se usó para reportar el alineamiento de los estándares de los niveles de dominio de TELPAS entre los grupos evaluados. La escala vertical permitió al comité que revisó los estándares tomar en cuenta la progresión de los estándares de los niveles de dominio de un grado a otro. La Agencia de Educación de Texas (TEA, por sus siglas en inglés) también usó la escala vertical para evaluar qué tan razonables eran los estándares de los niveles de dominio recomendados por el comité. La siguiente tabla muestra los estándares finales en la escala vertical.



7. ¿Cuáles son los nuevos estándares de los niveles de dominio de la prueba TELPAS de lectura?

La siguiente tabla resume los nuevos estándares de acuerdo con el sistema de calificación de escala vertical de la prueba TELPAS de lectura. Los estudiantes con una calificación más baja que el estándar del nivel de dominio intermedio quedan clasificados dentro del nivel de dominio de principiante.

Lectura de TELPAS	Intermedio	Avanzado	Avanzado Superior
2º grado	579	645	701
3º grado	620	674	732
4º y 5º grado	643	698	766
6º y 7º grado	652	712	783
8º y 9º grado	661	720	796
10º al 12º grado	680	737	815

8. ¿Cómo se establecieron los nuevos estándares de los niveles de dominio de la prueba TELPAS de lectura?

Los nuevos estándares de los niveles de dominio de la prueba TELPAS de lectura se basan en recomendaciones que hicieron los comités que los revisaron. Estos comités se reunieron a principios de agosto del 2013 y estuvieron formados por educadores de diferentes regiones de Texas expertos en el aprendizaje del idioma inglés y con amplia experiencia trabajando con

estudiantes ELL. Los comités revisaron las lecturas y las preguntas de las pruebas TELPAS de lectura, se familiarizaron con las descripciones del nivel de desempeño de estas pruebas y siguieron un proceso previamente establecido (similar al proceso que se usó para fijar los estándares de desempeño en las evaluaciones de STAAR) para recomendar las puntuaciones de cada prueba TELPAS de lectura. Al término de las reuniones de revisión de los estándares, los comités recomendaron un total de 18 puntuaciones, tres puntuaciones para cada una de las seis pruebas TELPAS de lectura.

9. ¿Qué investigaciones se usaron como parte del proceso de revisión de los estándares de la prueba TELPAS lectura?

TEA llevó a cabo una extensa investigación para apoyar el proceso de revisión de los estándares de lectura de TELPAS. Esta investigación incluyó lo siguiente:

- evaluó la relación entre la prueba TELPAS de lectura y la prueba STAAR de lectura
- evaluó la relación entre la prueba TELPAS de lectura y la evaluación de escritura de TELPAS
- evaluó la relación entre la prueba TELPAS de lectura y la prueba TAKS de lectura
- comparó el desempeño de estudiantes que son ELL y los que no son ELL en la prueba STAAR de lectura
- comparó el grado de complejidad de los textos de la prueba TELPAS de lectura y los textos de la prueba STAAR de lectura

Para ayudar a que las interpretaciones de las calificaciones fueran confiables y significativas, la evaluación de las relaciones empíricas entre dos evaluaciones diferentes se basó en los mismos estudiantes que tomaron la prueba TELPAS de lectura y la prueba STAAR de lectura.

10. ¿Por qué se presentan los niveles de dominio de la prueba TELPAS de lectura como calificaciones a escala y no como calificaciones brutas?

Como ocurre con muchas pruebas estandarizadas, la prueba TELPAS de lectura utiliza calificaciones a escala para informar sobre los niveles de dominio. Una calificación a escala permite determinar de manera más exacta el nivel de dominio del idioma que si se usara solamente una calificación bruta. Esto se debe a que una calificación a escala toma en cuenta el nivel de dificultad de cada pregunta de la prueba y si el estudiante contestó la pregunta correcta o incorrectamente.

La calificación básica en cualquier prueba es la calificación bruta, es decir, el número de respuestas correctas independientemente de su nivel de dificultad. Una calificación a escala es la conversión de la calificación bruta a una escala que toma en cuenta el nivel de dificultad del grupo de preguntas que se usa en una prueba en un año determinado. Un sistema de calificación a escala permite que cada prueba tenga exactamente el mismo estándar para pasar la prueba, o nivel de dominio requerido, aun cuando la calificación bruta que se necesita para pasar la prueba varíe ligeramente de un año a otro.

Cuando se crean pruebas nuevas cada año, no siempre es posible seleccionar preguntas que tengan exactamente el mismo nivel de dificultad que las preguntas de versiones anteriores de esas pruebas. Mantener el mismo nivel de dominio cada año (pero no necesariamente la calificación bruta que se necesita para alcanzar cada nivel de dominio) es importante para asegurar que los estudiantes clasificados en cierto nivel de dominio en un año tengan los mismos requisitos de rigor en las pruebas que los estudiantes en el mismo nivel de dominio de un año subsecuente, aun cuando las preguntas de las pruebas que toman difieran de un año a otro.

No es de mucha utilidad comparar calificaciones brutas, es decir, el porcentaje de respuestas contestadas de manera correcta en diferentes administraciones, en diferentes años escolares o en los grupos en que se dividen los grados de la prueba TELPAS de lectura. Cuando vean en una prueba los estándares de los niveles de dominio, bajas calificaciones brutas o un porcentaje bajo de preguntas contestadas correctamente no significa que la prueba sea más fácil que otra prueba con altas calificaciones brutas. Por ejemplo, el estándar del nivel de dominio para el nivel avanzado en una administración de la prueba TELPAS de lectura para 6° y 7° grado puede ser de 60% de respuestas correctas, mientras que en una administración subsecuente, el mismo estándar puede ser de 63% de respuestas correctas. Sin embargo, el nivel de dominio del idioma inglés que se espera en ambas pruebas para estudiantes que están en nivel avanzado (como se indica en las calificaciones a escala establecidas) debe ser el mismo.

11. ¿Cuál es la diferencia entre los nuevos estándares de los niveles de dominio de la prueba TELPAS de lectura y los estándares originales?

Debido a que STAAR evalúa conocimientos y destrezas con mayor profundidad y dificultad cognitiva que TAKS, el nivel de dominio del inglés que se requiere para tener éxito en la prueba STAAR de lectura es más alto que el que se requería en una prueba TAKS de lectura. En consecuencia, los nuevos estándares de los niveles de dominio de la prueba TELPAS de lectura son más altos en comparación con los estándares originales. La siguiente tabla resume los estándares anteriores y nuevos para los niveles de dominio de la prueba TELPAS de lectura usando la escala vertical.

Lectura de TELPAS	Intermedio		Avanzado		Avanzado Superior	
	Anterior	Nuevo	Anterior	Nuevo	Anterior	Nuevo
2° grado	551	579	615	645	670	701
3 ^{er} grado	597	620	648	674	699	732
4° y 5° grado	610	643	668	698	718	766
6° y 7° grado	613	652	674	712	731	783
8° y 9° grado	633	661	681	720	738	796
10° al 12° grado	644	680	704	737	757	815

12. ¿Cambiará el contenido que se evalúa en la prueba TELPAS de lectura debido a los nuevos estándares de los niveles de dominio?

El currículo evaluado, los estándares ELPS y las áreas de conocimientos de la prueba TELPAS de lectura no cambiarán con los nuevos estándares de los niveles de dominio.

13. ¿Qué fue diferente entre el proceso de revisión de los estándares de la prueba TELPAS de lectura y lo que se hizo cuando se fijaron los estándares originales de la prueba TELPAS de lectura?

El proceso de revisión de los estándares de la prueba TELPAS de lectura incluyó investigaciones adicionales que no formaron parte del proceso original para fijar los estándares. Estas investigaciones se realizaron para evaluar la relación empírica entre el desempeño en la prueba TELPAS de lectura y otras pruebas. También se hicieron comparaciones entre el desempeño de estudiantes ELL y los que no son ELL, así como entre el grado de complejidad de los textos en las pruebas TELPAS de lectura y el de las pruebas STAAR de lectura.

14. ¿Habrá una introducción gradual de los nuevos estándares de los niveles de desempeño de la prueba TELPAS de lectura?

A diferencia de las evaluaciones de STAAR, que tienen un plan de introducción gradual para los nuevos niveles de desempeño, no habrá una introducción gradual para los nuevos estándares de los niveles de dominio de la prueba TELPAS de lectura. En STAAR, los maestros han necesitado tiempo para ajustarse al nuevo currículo y a estándares más rigurosos. Sin embargo, en TELPAS los estándares ELPS que se evalúan no han cambiado, así que los maestros no necesitan modificar los apoyos del lenguaje y la instrucción que brindan a los estudiantes para que éstos tengan éxito en esta evaluación.